

# Vadállatmentés a Fővárosi Állat- és Növénykertben

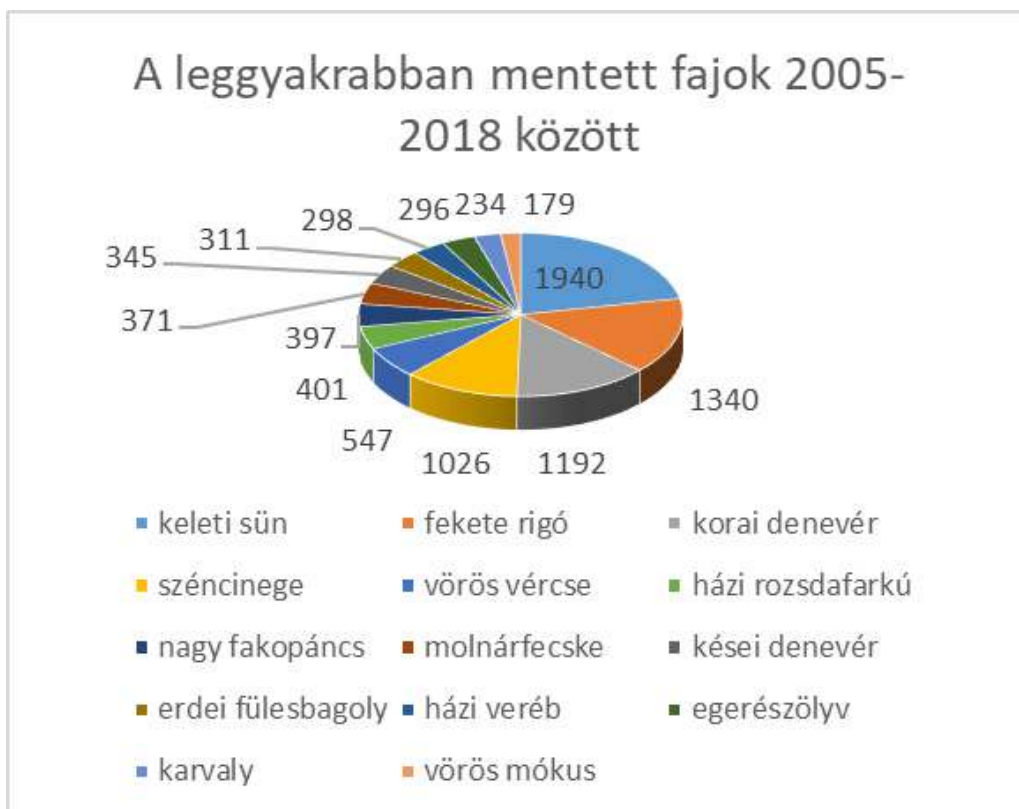
A természetvédelmi mentőközpont, a Sünispotály nevével ellentétben nemcsak sünöket fogad, hanem minden hazai védett állatot. Feladata a hazai védett, fokozottan védett állatfajok egyedeinek gyógyítása, ellátása, felnevelése, és lehetőség szerint visszahelyezése a természetbe. Évente több ezer vadon élő madarat, kisemlőst, hüllőt mentünk meg a biztos pusztulástól. Avarégetésben megsérült sünök, fészekből kiesett fiókák, elgázolt vagy megmérgezett állatok egyaránt számíthatnak ránk.

Az elmúlt 15 évben a mentőmunka keretében munkatársaink több mint 110 védett vagy fokozottan védett faj **17 040** egyedének nyújtottak segítséget. Ebből:

**10 107** madárnak (általában 80-90 faj)

**5142** emlősnek (10-20 faj), és

**1791** hüllőnek és kétéltűnek (10-12 faj).



Fontos törekvésünk, hogy ebből a mentőtevékenységből minél többet megmutathassunk. Ezért a Sünispotályban nyitvatartási időben a nagy üvegablakokon keresztül vagy a külső röpdékben jól láthatók az éppen kezelés alatt álló mentett állatok.

## Kit fogadunk?

Mivel a természetvédelmi szempontból fontos fajok egyedeit fogadja a Sünispotály, így érdemes előzetesen telefonon vagy e-mailben tájékozódni a talált, sérült állat védelmi helyzetéről.

Nem fogadjuk a házasított állatfajok gazdátlan, kóbor egyedeit, pl. kutyát, macskát, esetleg kecskét, vagy akár városi galambot. Ezeknek az ellátása az állatmenhelyek feladata, illetve a megtaláló saját maga is gondoskodhat gyógykezelésükről a helyi állatorvos, állatkórház bevonásával.

Nem az állatkerti mentőállomások hatáskörébe tartoznak a hazánkban vadon élő, de nem védett állatfajok, például a balkáni gerle vagy a szarka.

Ha vadászható vadfajok sérült vagy bajba jutott egyedeire bukkanunk (pl. őz, vaddisznó, róka stb.), a területileg illetékes vadásztársaságot kell értesíteni, ezek ellátása szintén nem a mentőállomás feladata. Részletesen erről itt olvashatsz:

<https://zoobudapest.com/segits-segitunk/vadallatmentes/mentett-allatok-leadasa>

A Sünispotályba bekerült állatok egy része azért kerül mentésre, mert még nagyon fiatal, és önállóan nem élne meg a természetben (pl. elárvult fiókák), más részük azért, mert megsérült. Mivel a tényleges napi munka az ablakok mögötti terekben zajlik, így megismerhetitek az állatok gyógyításán, életben tartásán elhivatottan dolgozó állatorvosok és állatgondozók mindennapi munkáját.



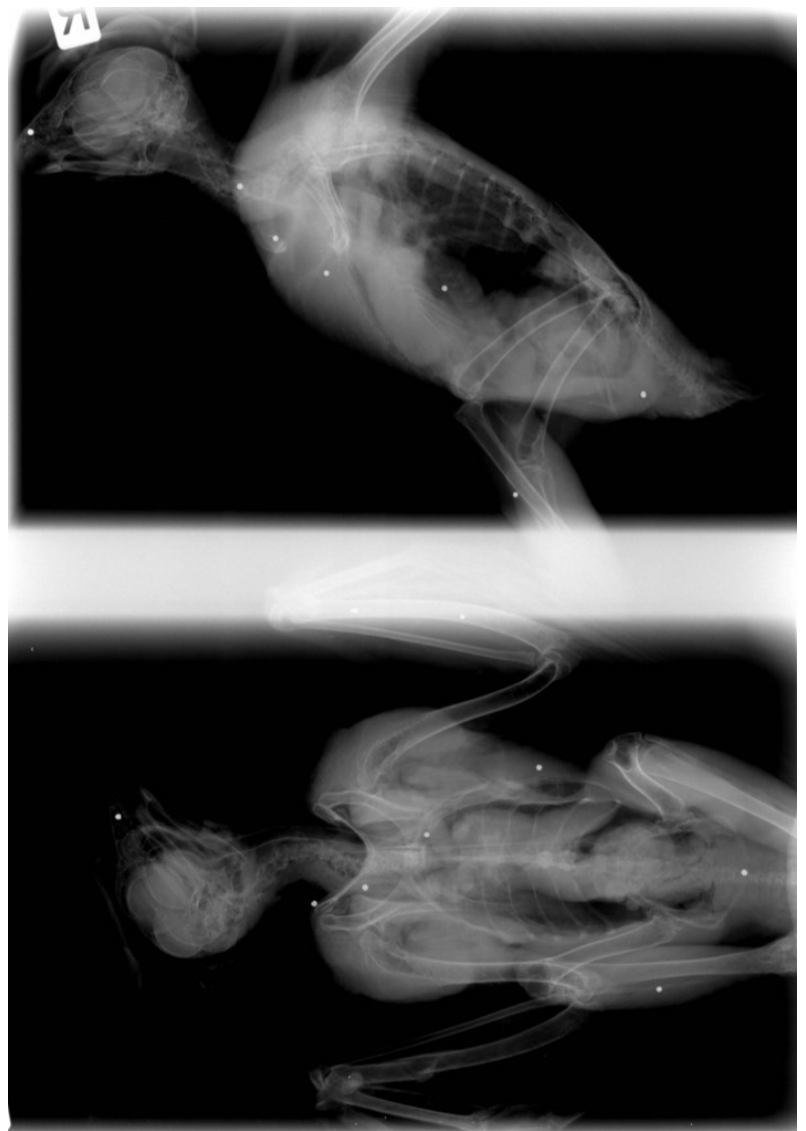
## A gyógyításról

A Sünispotályban a kis betegeket szakmailag jól felkészült állatorvosi és gondozói csapat látja el, akik mindent megtesznek azért, hogy az idekerült állatokat megmentse. Felszereltségben és tapasztalatban az ország legjobb mentőközpontja ez, így az is

előfordul, hogy más állatmentő központokból is érkeznek hozzánk állatok. A behozott állatok nagyobb része kifejezetten a nagyvárosi életmódhoz alkalmazkodott faj egyede, és többnyire sérült, legyengült állapotban vagy fészekből kiesett fiókaként kerül a mentőközpontba. Célunk minden esetben az, hogy meggyógyítsuk, felneveljük őket, és hogy képesek legyenek emberi segítség nélkül boldogulni a természetben. Ez ugyanis a feltétele az élőhelyre való visszaengedésnek.

A madaraknál a törött szárny vagy egyéb sérülés a leggyakoribb probléma, de akadnak söréttel meglőtt (lásd a fotón) vagy mérgezéses tüneteket mutató szárnyasok, illetve fészekből kiesett, elárvult fiókák is. A kisemlősök közül a sünök és a mókusok szorulnak leggyakrabban segítségre: köztük elárvult, kutya által megharapott vagy elgázolt egyedek a jellemzők. Rendszeresen foglalkozunk denevérekkel is, nagyrészt olyanokkal, amelyeket valamilyen építkezés kapcsán zavarnak meg téli pihenőhelyükön. Hüllők is gyakran szorulnak a segítségünkre, páncélsérült vagy eltévedt mocsári teknősök és különféle kígyók is a pácienseink közé tartoznak.

Az újonnan bekerülő állatoknak felvesszük az adatait – ideértve a megtalálás körülményeit is –, majd állatorvosaink megvizsgálják őket. Erre még akkor is szükség van, ha az állatnak nincs gyógyítandó problémája, hiszen erről épp a vizsgálat keretében lehet megbizonyosodni. Gyakoribb azonban, hogy az állat felgyógyulása érdekében szükséges valamilyen kezelés, ezeket állatorvosaink végzik el. Az előírt kezeléseket, gyógyszereket, vitaminokat, fontos információkat az állat egyedi kórlapján rögzítik. A lábadozás alatt a Sünispotály, illetve a nem látogatható karanténállomás állatgondozói látják el az állatokat.





## Hogyan történik a kezelés?

Állatorvosaink igen sok eszközt felhasználnak a sérült állatok gyógyítása során. Ezek egy része a csontok rögzítésére szolgál, hogy az eredeti anatómiai helyzetbe visszaállított törött részek ne mozduljanak el a csontheg kialakulásáig. Ezt a csöves csontok esetében igen gyakran velőűrszegezéssel, azaz a csontvelőüreg belsejébe helyezett velőűrszeggel oldják meg. A sérült madarakon gyakran nyílt sebek is vannak, illetve a műtéti sebek összevarrásáról is gondoskodni kell. Ehhez különböző szálátmérőjű sebészeti varróanyagokat, fonalakat használnak fel.

## Sokféle páciens, sokféle táplálék

Akár sérült és beteg, akár elárvult vagy legyengült állatokról van szó, a mentőhelyen folyamatosan gondoskodni kell a táplálásukról. Az egyes madárfajoknak eltérő a táplálkozásuk. A ragadozó madarak természetesen húst, gyakran egész egeret igényelnek, és vannak olyan szárnyasok is, amelyeknek halat, rovarlárvákat – leggyakrabban lisztkukacot –, illetve kifejlett rovarokat, például csótányokat kell biztosítani. A magevők természetesen magvakat kapnak, és nagyon sok fajnak ún. lágyeleséget szoktak adni. Az etetés eszköze leggyakrabban a fémcsipesz. Fontos lehet a madarak itatása, amelyhez – ha a madár önállóan nem iszik – teljesen hétköznapi fecskendőt szoktak használni. A rendkívül apró denevérekölyköket a humán gyógyászatból ismert branül segítségével etetjük. A legyengült madaraknak esetenként jót tesz, ha a langyos vízben némi **szőlőcukrot** is feloldunk.





Számos madárfajra, például a rétisasfiókára jellemző a bevésődés, más néven imprinting jelensége. A fiókák emlékeztébe „bevésődik” az őt tápláló felnőtt madár képe, és később ennek alapján azonosítják a fajtársakat, így lehetséges párjukat is. Probléma csak akkor adódik, ha egy ilyen madarat mesterséges úton kell felnevelni, hiszen ebben az esetben az ember képe fog bevésődni, így a természetbe visszaengedve az embereket fogja fajtársként azonosítani, ami a párválasztást is lehetetlenné teszi. Az ilyen téves bevésődés elkerülésére készülnek sasfejet imitáló kesztyűbábok, amelyeket a sasfiókák táplálásakor használnak.

Ám nem minden állat menthető meg - ezzel szembe kell nézniük mind az állatot behozó látogatóknak, mind a szakembereknek. Sokszor oka van annak, hogy miért kerül ki egy fiókka a fészekből: előfordul, hogy kifejezetten azért lökték ki a madárszülők, mert nem találták életképesnek. Persze az is előfordul, hogy egyszerűen túl súlyosak egy állat sérülései.