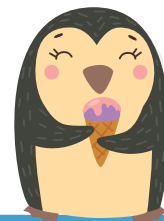


8. füzet

# Állatkerti világ

Közlekedés, tájékozódás, felelősség



Családi foglalkoztató füzet



## Milyen témakörrel fogunk foglalkozni a családi foglalkoztató füzetben?

Őszi digitális állatkert sorozatunk ezen füzetében a témánk: közlekedés, tájékozódás, felelősség. A sorozat összeállításánál óvodai témaköröket és kiegészítő témaköröket vettünk alapul a 14 rész kialakításában, majd ezeket korosztályoknak megfelelő problémafelvetésekkel és feladatokkal tettük teljessé egészen az általános iskola 8. osztályig.

De nem csak egyszerűen témákat dolgozunk fel, hanem állatkerti élethelyzeteket is megmutatunk. Az első téma alkalmával például megismertük azt az állatos körzetvezetőt, aki végigkísér a sorozatban bennünket. Későbbiekben kitalálhatjuk az állatkertünk nyitvatartását, kifutókat tervezhetünk, programokat találhatunk ki, takarmányt rendelhetünk az állatoknak, stb. A feladatmegoldás mellett, pedig el is játszhatjuk az általunk készített állatkertben (nyári digitális állatkert sorozatból) a különböző helyzeteket.



## Milyen fejezetekre tagolódik a kreatív foglalkoztató füzet?

1. Bevezető - Az adott témáról egy holisztikus szemléletű összefoglaló írás.
2. Gyakorló feladatok történetbe ágyazva - Korosztályonként különböző feladattípusok felfűzve egy téma problémakörére és ismeretanyagára.
3. Kézműves foglalkoztató - "Zöld" elkötelezettségű, azaz elsősorban és ahol lehet gyűjtögetésre épít: mind a természetes alapanyagok (levelek, termések, vesszők, stb.), mind a hétköznapiak során keletkező "hulladékok" (hengerek, kartonok, tasakok, dugók, üvegek, stb.) tekintetében. Kivitelezésben a viszonylagos egyszerűsége, a könnyű megvalósíthatóságra törekszünk, hiszen a cél az alkotás, a kreatív szemlélet megkedveltetése.
4. Megoldások – A második téma megjelenését követően, minden héten megjelenik az előző füzet megoldása, így otthon egyszerűen ellenőrizhető, hogy kellően ügyesek voltunk-e az előző alkalommal.

Keresd a füzetben a sárga jelzésű feladatokat, ha óvodába jársz vagy most kezdted az iskolát - vagyis ha még nem tudsz írni, olvasni!

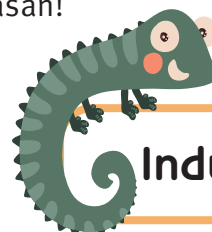
Kérj szüleidtől, nagyszüleidtől vagy nagyobb testvéredtől segítséget a feladatok megoldásához!

Keresd a füzetben a kék jelzésű feladatokat, ha alsós vagy és tudsz már olvasni!

Keresd a füzetben a zöld jelzésű feladatokat, ha nemrég kezdted a felső tagozatot!

Keresd a füzetben a lila jelzésű feladatokat, ha már nagyobb vagy!

És az se baj, ha az egész család együtt dolgozik a feladatok megoldásán!



Induljon a játék!

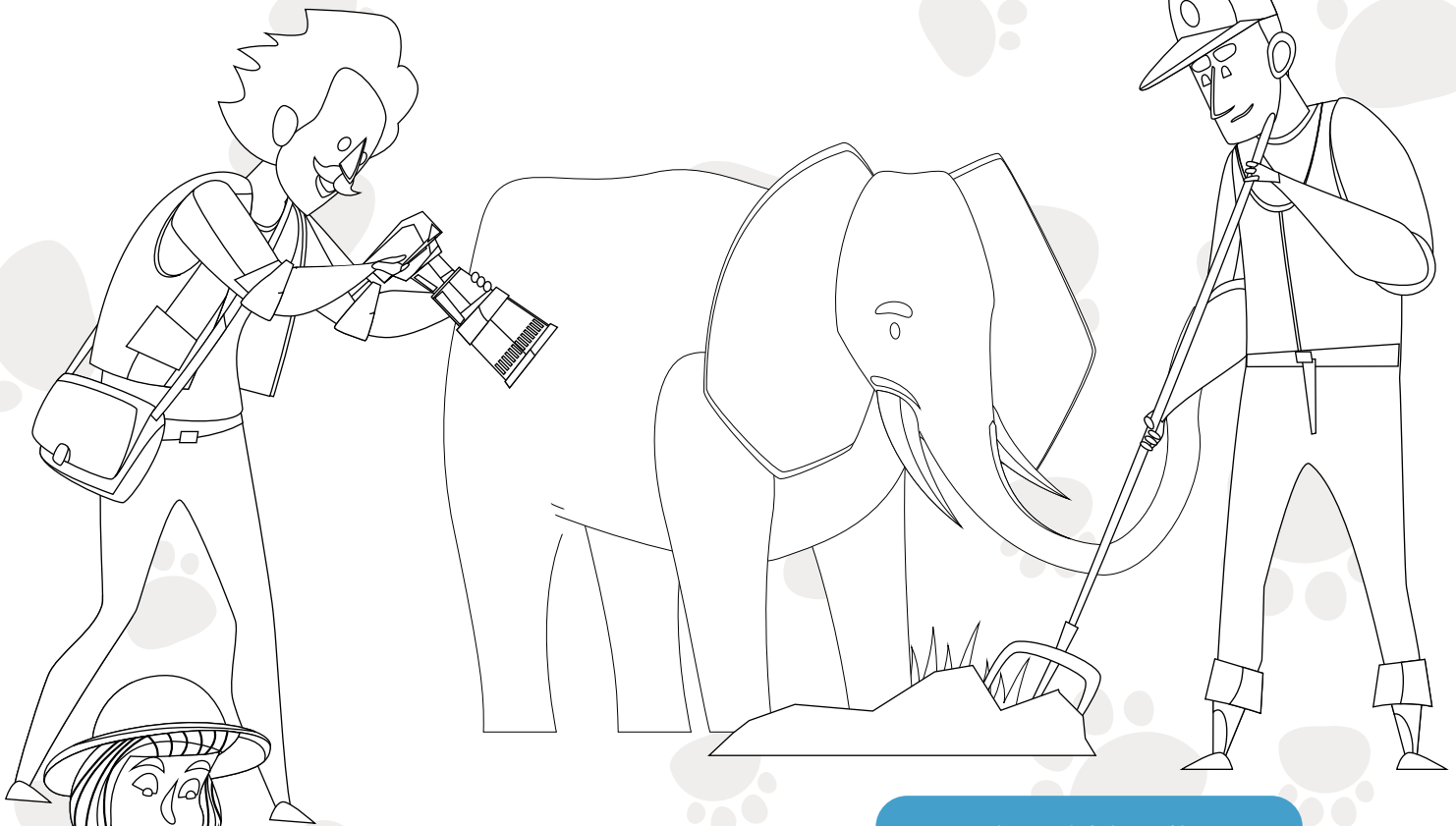
## Állatkerti szerepjáték



Az első füzetben megalkottuk az állatos körzetvezető személyét és a rendezvényszervező munkatársával is találkoztunk. A második füzetben a karbantartó bőrébe bújhattunk a harmadik füzet segítségével a lepkeházi gondozó és kertész munkatársakkal találkoztunk. A negyedik füzetben a fókák gondozójának feladataiba és kihívásaiba tekintettünk be. Az ötödik füzetben a takarmányellátási csoport tagjainak segíthettünk. A hatodik füzetben a körzetvezető feladatait oldhattuk meg.

Emlékszel, hogy a hetedik füzetben melyik munkatárssal ismerkedhettél meg?

Döntsd el, hogy ki segített az állatos körzetvezetőnek az előző füzetben!  
Színezd ki azt a figurát, akit választottál!



Milyen feladatokat oldott meg az előző füzetben ez a munkatárs?  
Mondj legalább 3 dolgot!

Vajon hogy hívhatják ezt a munkatársat? Adj vicces nevet neki!

Vajon mit mondhat egy bemutatkozás során ez a munkatárs? Mutasd be a választott figurát!

vagy

Röviden mutakozz be és meséj arról, miért Te vagy az állatkert állatgondozója?



## Közlekedés

Már az ókori görögök is ... szokták mondani azok az előadók, akik arra utalnak, hogy valamilyen dolog, jelenség, tudás több ezer éve az emberiség birtokában van.

Az utazás-közlekedés azonban még ennél is régebb keletű, már jóval a görögök előtti időkből is ismerünk kereskedelmi útvonalakat, a régészek nyomon tudják követni, hogy egy-egy ősi embercsoport milyen útvonalon népesített be újabb területeket, és mekkora távolságokat tett meg értékes nyersanyagokért: sóért vagy obszidiánért. S láthatjuk azt is, hogy a mezolitik- vagy neolitik kor asszonyainak nyakláncain olyan csigaházak pompáztak, melyek életterükben nem fordulhattak elő, csak utazás vagy kereskedelem révén juthattak hozzá.

Az ember kíváncsi lény, szűkebb környezetének feltérképezése után - történelmi léptékkal mérve - hamar kifelé tekintett, és vágott neki sok száz, akár ezer kilométeres utaknak. Mi, kései utódok is így vagyunk ezzel, az utazás a gazdasági haszon mellett, mint a szabadidő eltöltésének tartalmas módja, jellemző korunkra: „mert utazni élvezet”.

Míg a középkorban az utazás komoly veszélyekkel járhatott, addig napjainkban a világ nagyobb felén a turista dédelgetett kedvencévé vált, hiszen egész iparágak épülnek a kíváncsi látogatóra. De tudjuk, hogy az emberiség lélekszáma örületes gyorsasággal gyarapszik, s a tömegessé váló idegenforgalom, nem csak pozitív hozadékokkal járhat egy-egy népszerű kirándulóhelyen, úti célpontra. A tömegturizmus sajnos éppen úgy fogyasztássá változott, mint oly sok egyéb életünkben. Nem mindegy, hogy utazás közben mekkora ökolábnyomot hagyunk magunk után, hogy hogyan, mivel és mennyit utazunk. Ahogy az élet más területein is, a „szelíd” módszerek itt is természet- és környezetbarátabbak, a bakancsos turista vagy a biciklis sokkal többet láthat az adott tájból, az ott élő flórából, faunából, emberekből, mint aki nagy sebességgel átrohan ugyanott. Bárhol megállhat, szemlélődhet, nem a látványt fogyasztja, hanem a kilométereket és a kalóriákat.

Minden utazó, aki az utókorra hagyta tapasztalatait, alapvetőnek tartotta a helyi szokások megismerését, tiszteletben tartását, akár az életük is múlhatott ezen! A templomokban, melyeket minden nép isteneik tiszteletére épített, vagy egyenesen istenei lakóhelyének gondolt, illő tisztelettel, csendesen kellett viselkedni. Szerencsére ez a szokás egészen máig meg tudott őrződni, s amennyiben a múzeumokat, kiállítótereket, színházakat, könyvtárakat a kultúra, a művészet templomainak tekintjük, ezekben is elcsendesedve kell jelen lennünk. Ahogy a természetben és az állatkertekben is. A zajszennyezés –sajnos– amúgy is idegőrlő, állandó jelenség mindennapjainkban, tegyük róla, hogy a csend ezen szigetei minél tovább megmaradhassanak!

Láttad már?  
Ortelius 1570-es  
világtérképe

Hallottad már?  
L. Einaudi: Walk, 2013



Jelöld be a térképen az útvonalat, ahol Pisti az oviba jár! Figyelj a támpontokra, amit a szövegben hallasz: pl. újságos, kedves kutyus, stb. A haza felé vezető útvonalat másik színnel rajzold be!

Pistit reggelente az apukája viszi óvodába. Sietnek, mert apának is munkába kell mennie, miután Pistit bekísérte a csoportszobába. Elhaladnak a Kávézó előtt, vesznek egy újságot a buszmegállóban és már meg is érkeztek.

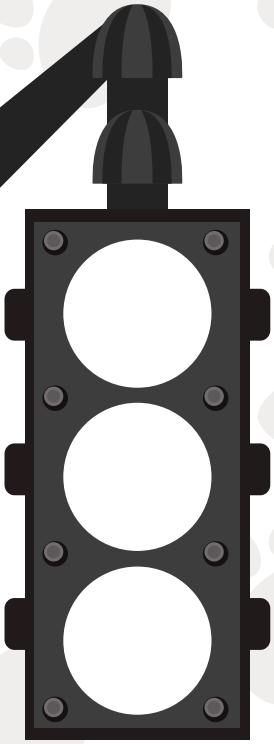
Délután anya jön Pistiért. Ráérősen bandukolnak haza felé. Anya megnézi a kedvenc kertjét, ahol mindig látni nyíló virágokat. Egy másik háznál lakik Pisti kedvence, egy kedves kutyus, aki élénk farkcsóválással szalad a kerítéshez, mikor Pistiék elhaladnak a kerítés előtt. A következő háztömbnél egy cica szokott a lábukhoz dörgölőzni, meg is lehet simogatni! Onnan már csak egy sarok, és már otthon is vannak!

1.

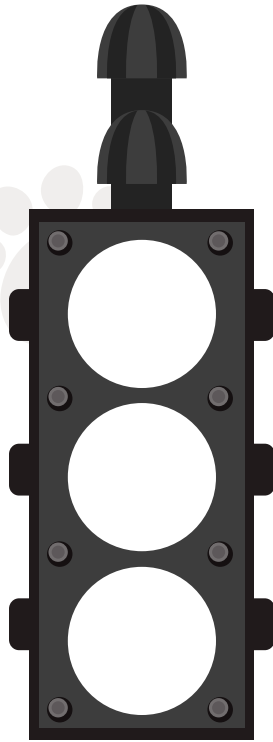


Az óvoda előtti út forgalmas, Pisti mindig megfigyeli, milyen jelzésekre indulnak el vagy lassítanak a járművek. Színezd ki az alábbi jelzőlámpákon, milyen színnel világítanak, mikor az autók...

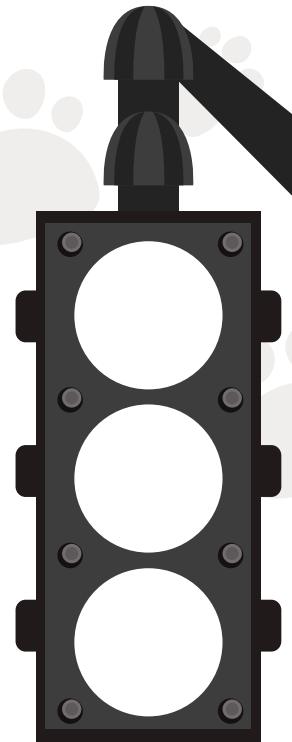
2.



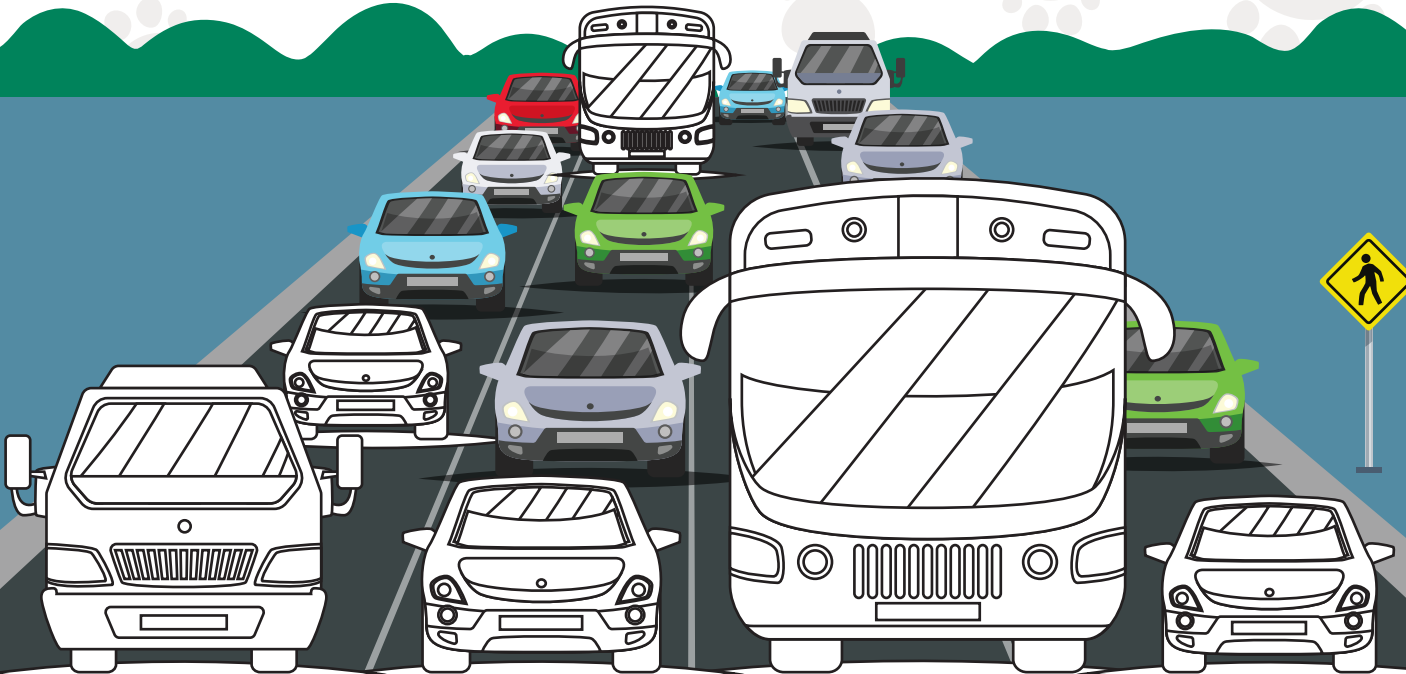
az autók megállnak



az autók készülődnek  
vagy lassítanak



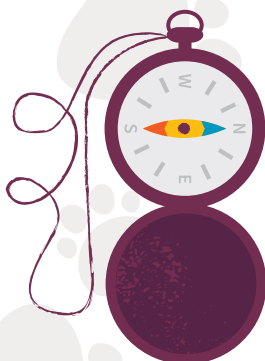
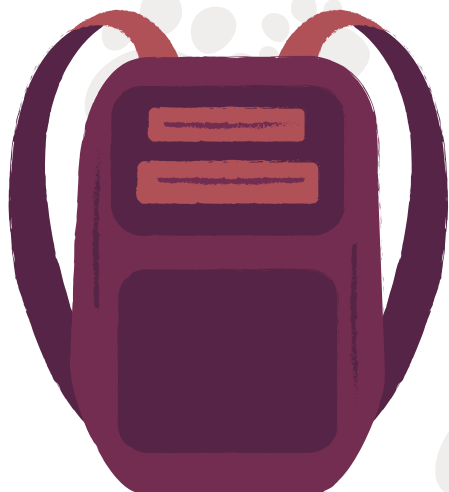
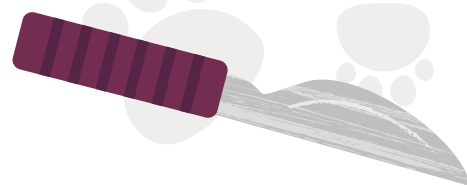
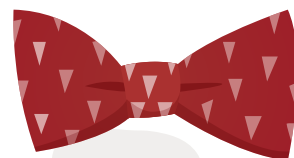
az autók elindulnak  
vagy áthaladnak



Néhány járműnek eltűnt a színe, ha van kedved színezd ki őket!

Egy nemzeti parkba kirándulnak a gyerekek. Vajon mit vihetnek magukkal a kiránduláshoz, hogyan viselkedjenek. Húzd át, a kiránduláshoz nem illő tárgyakat vagy ha helytelen viselkedést látsz!

3.



Komposztáljunk! Tudod mit jelent ez? A komposztálás a természetes saját módja az újrahasznosításra. A komposztálás segít abban, hogy természetes úton zárjuk ezt a körfolyamatot, amit azzal indítunk el, hogy az ember a növényeket felhasználja (emberi fogyasztás, állattartás, díszítés). A szerves anyagok szabályozottan bomlanak le, új hasznos termék, humusz keletkezik belőlük. Ez adja a talajnak a tápanyagot. Tehát az egyébként szemétként kerülő anyag hasznos formában visszakerül a természetbe. Mi kerülhet bele? Konyhai, kerti hulladékok: gyomok, a lekaszált fű, kávézacc, teafű, apróra tört tojáshéj, lomb, avar, ágnyesedék, gyümölcs és zöldség maradék, virágok, fűrészpor, fahamu.

Mi az, amit nem szabad belekeverni? Faág, záptojás, sült konyhai maradék, olaj, zsír, csont, háztartási szemét, gyógyszer, gyógyszer, állati tetem, üveg-, fém- műanyag- és papírhulladék, valamint tűlevelű növény.

Az állatkertben viszont valaki nem volt tisztában ezekkel a szabályokkal és összekeverte a tárolókat. Nézd meg a komposzt tartalmát és keresd a hibát! Mi nem való oda? Azt húzd át!

4.



A megadott információk és betűk segítségével egészítsd ki a szavakat! Minegyik szó valamilyen módon a közlekedéshez köthető.

5.

Ez egy olyan utazási forma, amit egyszerre többen vesznek igénybe. Ide tartozik a villamos, autó-trolibusz, mindezek gyűjtőneve.

T.....KÖ....K.....

Páros sínpályán, kötött vonalon közlekedő jármű.

...O.....T

A zebrán, ha át szeretnénk menni, ezt adják nekünk az autósok. Létezik ilyen közlekedési tábla is.

E.....BB.....G

Csíkos úttest, abban segít, hogy az út túloldalára juthass biztonságosan.

...Y.....ÁT.....

Korlátozzák. Ha valaki átlépi, büntetés jár érte. A szárazföldi ragadozó emlősök közül a gepárdé a legnagyobb.

S.....ÉG



Fontos rendezvény közeleg az állatkert életében. Ez érinti a munkaköri feladataidat: minden szóróanyagot, plakátot Neked kell megtervezni, előkészíteni, kihelyezni. Tedd megfelelő sorrendbe számok segítségével a munkafolyamatokat, hogy minden időben kész legyen!

6.



- Felmérés, mennyi és mekkora plakátra van szükség
- Nyomdai munkák megrendelés
- Nagy plakátok kihelyezése
- Fotók készítése a plakát megtervezéséhez
- Kézbe adható szóróanyagok kihelyezése
- Szövegek megírása, szerkesztése
- Kész anyag ellenőrzése a Kommunikációs Osztály által
- Anyagi források igénylése
- Tájékozódás a rendezvényről, pontos dátum kitűzése
- A nyomdában elkészült plakátok, szóróanyagok átvétele

Grafikusként igaz, hogy leginkább a kinézettel kell foglalkoznod, azért nem árt tisztában lenned a szakmai, tartalmi háttérrel. Rengeteg hulladék keletkezik az állatkertben. A fenntarthatóság és biztonság jegyében igyekszünk eljárni ezekkel kapcsolatban is. Megkülönböztető táblák kerülnek ki a gyűjtőhelyekre, ezzel is segítve a szelektálást. De pontosan mi hová is tartozik? Nevezd el a konténereket, s írd a megfelelő helyre az egyes elemeket! Lehet hogy nem mindent tudsz a gyűjtőhelyekre besorolni!

7.

almacsutka, pelenka, zsíros pizzás doboz, állati ürülék, gally, ásványvizes flakon, újság, elgörbült szög, lehullott lomb, konzervdoboz, akvárium, elhasznált állatkerti jegyek, szórólap, nyers zöldség héj, használt papír zsebkendő, banános láda



Mit lehet kezdeni a szelektíven nem gyűjthető anyagokkal? Van valami ötleted, hogyan lehetne mégis hasznosítani őket? Hová kerülhetnek?

.....

.....

## Tájékozódás régen és ma

Hogyan tájékozódnak az állatok a természetben? Honnan tudják, mikor merre kell menniük, hogy találjanak vissza az otthonukba? És hogyan tájékozódott az ember egykor, amikor még nem létezett GPS, sőt, még térkép vagy iránytű sem?

### Hegyek, folyók, csillagok

Az állatok tájékozódását nagymértékben segítik az ösztöneik és a veleszületett képességeik. Számos állat érzékeli a Föld mágnesességét, a fény polaritását, és képesek megjegyezni környezetük vagy vándorútjuk tereptárgyait, felszíni formáit. Az éjszaka vonuló madarak még a csillagokat is felhasználják tájékozódásra! Másokat a szagok igazítanak útba: illatösvényeken haladnak a helyes irányba. Az ősember is hasonlóképpen tájékozódhatott: támpontot jelenthetett számára egy-egy jellegzetes formájú szikla vagy fa, a hegyek és folyómedrek.

### Kétszáz lépés toronyiránt

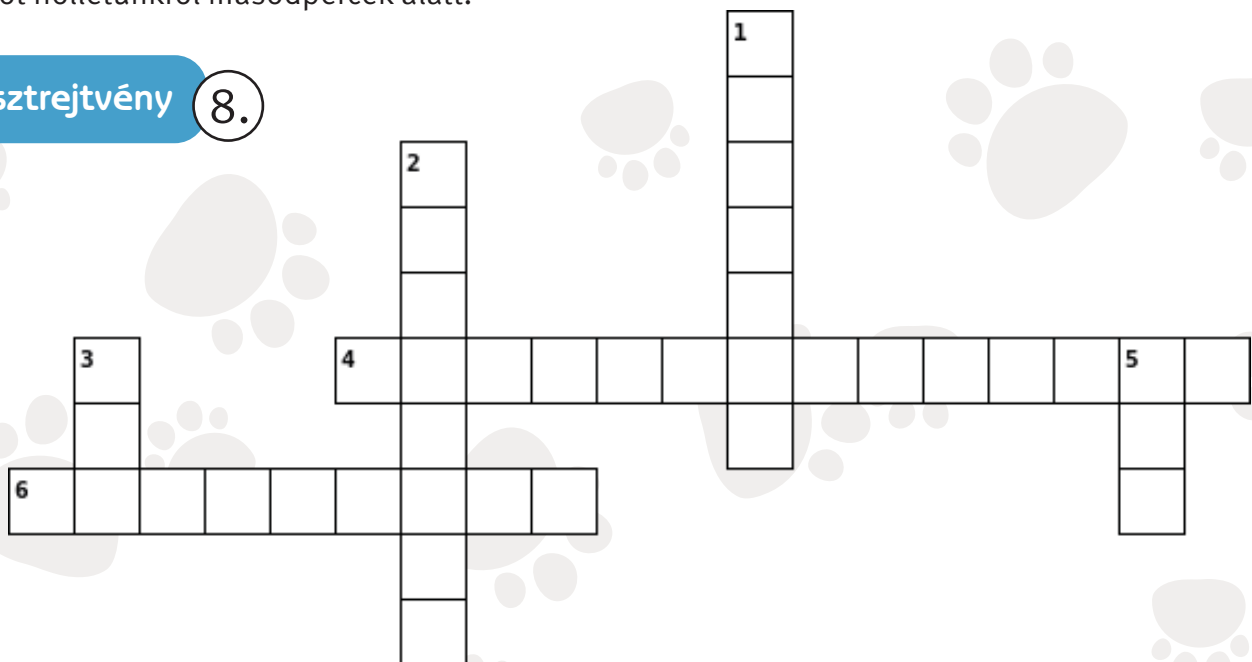
A távolságot eleinte a lépések hosszában vagy a megtett út idejében határozták meg: kétnapi járásra, száz lépésnyire, és így tovább. Ahogy az ember építkezni kezdett, az épületeket is a tájékozódás szolgálatába állította: A templomtornyok vagy a hidak magas oszlopai messziről elárulták, hol van lakott terület, és hol lehet átkelni egy folyón. A nap járásának megfigyelésére már időszámításunk előtt is hatalmas épületeket emeltek, mint pl. az angliai Stonehenge. A csillagok állásából meg tudták állapítani az északi irányt.

### Az iránytűtől a műholdakig

Térképeket már az ókorban is készítettek. A mágneses iránytűt Kínában találták fel, a időszámításunk előtt ezer évvel. Ezt arab közvetítéssel a XIII. században: Európa is átvette, ami fellendítette a tengeri hajózást. A XVIII. század elejétől már a kronométer és szextáns is segítette a pontosabb helymeghatározást. A hajósok tájékozódásának megkönnyítésére világítótoronyokat építettek, ezek jelezték, merre van a part vagy a kikötő. A XX. században aztán a technikai fejlődés a tájékozódást is forradalmasította: ma már műholdakról kaphatunk információt hollétünkről másodpercek alatt.



## Keresztrejtvény 8.



### Vízszintes

4. Jellegzetes építmény, mely a hajósok tájékozódását segítette.

6. Ezen égitestek és elhelyezkedésük nem csak az állatok, hanem egykoron az emberek tájékozódását is szolgálták.

### Függőleges

1. A Föld mágnesességén alapuló irányzó műszer.

2. A skandináv vidékek egykori rettegett hajószelvényei.

3. Global Positioning System rövidítve.

5. A naprendszer központi égiteste, melynek állása az idő múlásáról ad fontos információt.

Az állatkertben dolgozók kerékpárral, vagy elektromos járművel közlekednek, hogy vigyázzanak a levegő tisztaságára. A látogatók a kisgyermekeknek húzható kiskocsit bérelhetnek, vagy állatkerti elektromos busszal tehetnek egy kört a parkban.

Írd le, hogy jutsz el a Fővárosi Állat- és Növénykertbe tömegközlekedési eszközzel a megadott címekről. Az alábbiak mindegyike egy iskola címe.

Milyen útvonalon érik el az Állatkertet az iskolák diákjai?

9.

6721 Szeged, Madách u. 20.

.....  
.....  
.....

1035 Budapest, Váradi u. 15b.

.....  
.....  
.....

1026 Budapest, Gábor Áron utca 47.

.....  
.....  
.....

Az Állatkert területe is természetvédelmi terület, tehát az itt élő növényeket is csak megfigyelni lehet, de a növények levelét letépní, ágát letörni, virágát leszedni nem szabad. Magyarországon tíz nemzeti park van, amelyek a természetvédelmi területeket is magukban foglalják.

10.

Tudod-e milyen feladatai vannak a nemzeti parkoknak?

.....  
.....

Véleményed szerint miért van szükség látogatóközpontokra?

.....  
.....

A lakóhelyedhez legközelebb eső nemzeti parkban milyen programokkal várják a látogatókat?

.....  
.....

A látogatókat az Állatkertben való tájékozódásban irányjelző táblák és térkép, az állatok jobb megismerése érdekében fajtáblák, a rendezvények programjairól tájékoztató táblák, plakátok, szórólapok segítik.

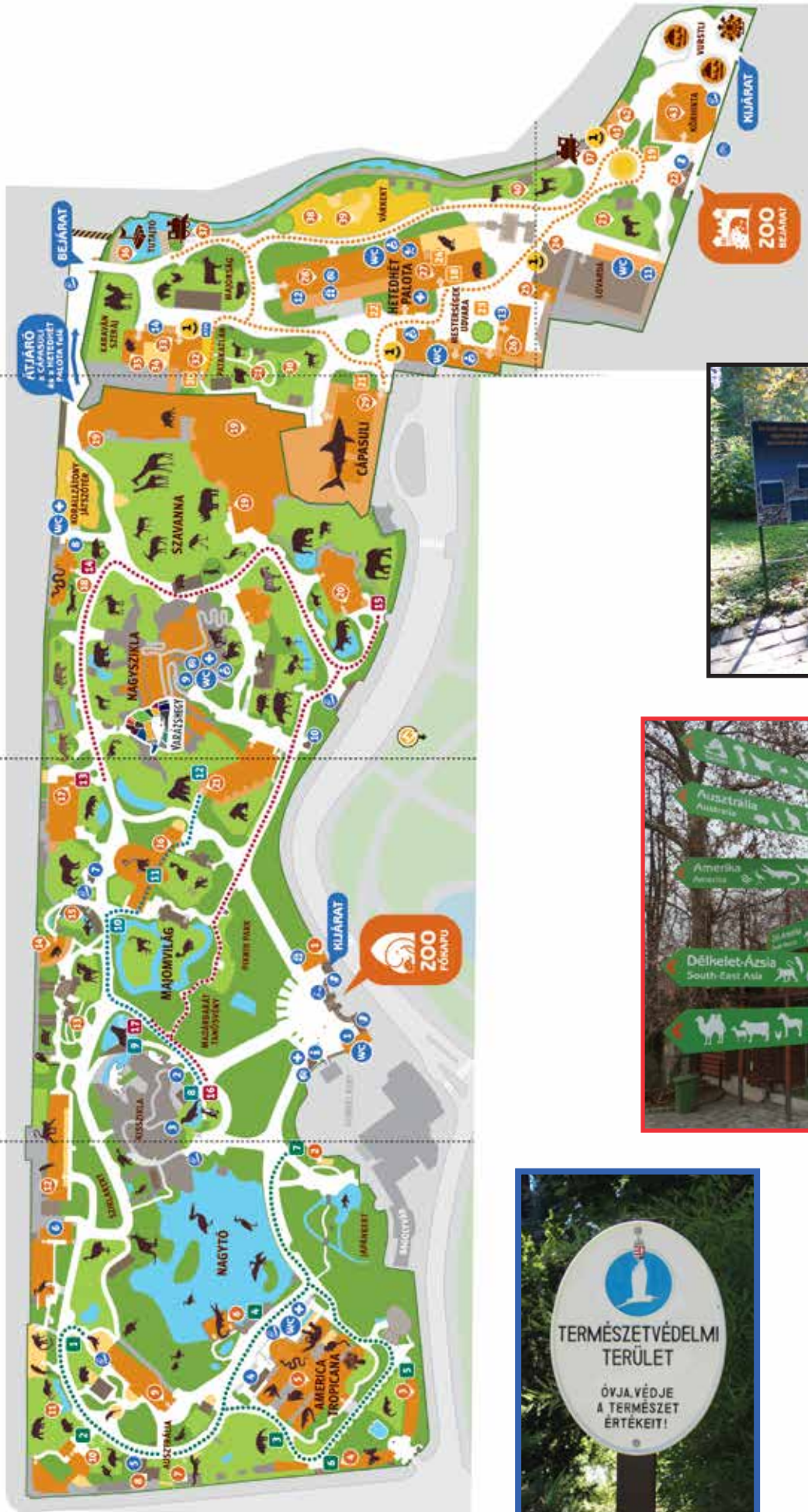
Európai Hulladékcsökkentési Hét minden év november utolsó hetében megrendezett programsorozat, melynek célja a figyelemfelhívás és az adott problémára cselekvési tervek kidolgozása és azok megvalósítása. A Fővárosi Állat- és Növénykert is csatlakozott ehhez a fontos kezdeményezéshez.

A rendezvény előtt a szórólapot és a tájékoztató táblát is el kell készíteni a grafikus, dekoratív csapatnak. Segítsd munkájukat! Tervezz plakátot erre az eseményre egy külön lappal!

11.

Figyelj arra, hogy a plakáton szerepeljen az esemény címe, az esemény időpontja, a programok mettől-meddig várják a látogatókat és milyen programok lesznek. Mennyibe fog kerülni a belépő és egy igazán mutatós rajz vagy fotó is kerüljön rá!

Az állatketben való tájékozódást az állatkerti térkép, irányítótáblák és különböző információs táblák segítik. Alább látsz egy állatkerti térképet. Jelöld be rajt, hogy a fotók hol készülhettek egy-egy színes pöttyel! A fotók kereteinek színe egyezzen a térképen rajzolt jelöléssel!



## Csak a lábnyomodat...

A természetet járni csodálatos időtöltés. Ahogy az embert körbeveszi az erdő, a víz, a lelkébe béke költözik. Egy bükkerdő szálegyenes, ezüstszürke oszlopcsarnokába lépve az az érzésünk támad, mintha szentélyben, templomban járnánk – és ahogy az ilyen helyeken a viselkedésnek megvannak a szabályai, úgy a természetben is, különösen, ha védett területen járunk.

„Ne vigyél el mást, csak az emlékeidet, és ne hagyj itt mást, csak a lábnyomodat!” – tartja a közismert intelm, bár van a világon olyan hely, ahol a természet rendjét egyetlen lábnyom is megzavarhatja. A déli sarkvidék földjére nem szabad „utcai” (értsd: bárhol másutt használt) cipővel lépni, mert az elszigetelt, steril környezetbe egy cipőtalon is bekerülhetnek idegen mikroorganizmusok vagy akár növényi magvak. A hazai erdőkben sétálva ettől ugyan nem kell tartanunk, de alapszabály, hogy ne hagyjunk ott magunk után semmit, ami nem oda való. Ez különösen érvényes a le nem bomló hulladékokra, mint a műanyag, pl. az italosflakonok stb. Ez persze nemcsak a természetvédelmi területekre vonatkozik, hanem bármilyen természeti környezetre, de az épített környezetre is.

### Ne zavarj az élővilágot!

Alapszabály, bármerre is járunk, hogy az élőlényeket a lehető legkevésbé zavarjuk, és különösen ne károsítsuk. Ebbe beletartozik az, hogy ne dobjunk célba kavicsokkal a tóban a békákra, ne túrjuk fel a hangyabolyt vagy ne másszunk fel a fára megnézni, mi van a madárfészkekben, éppen úgy, mint az, hogy ne vessük bele a kedvesünk nevét a fák kérgébe, bármilyen nagy is köztünk a szerelem. Egykor a kirándulásoknak szinte kötelező velejárója volt a virágszedés és a lepke- vagy bogárgyűjtés – az iskolákban egyenesen kötelező volt a diákoknak a rovargyűjtemény készítése. Nagyon fordult azóta a világ kereke, és ma már jobb ezekről a tevékenységekről lemondani, hiszen egy-egy védett növény helyi szaporulatát egy egész évre lenullázhatja egyetlen mezei csokor, és a tudományos érdeklődés kielégítésének is van jobb módja, mint élőlények gombostűre szúrása.

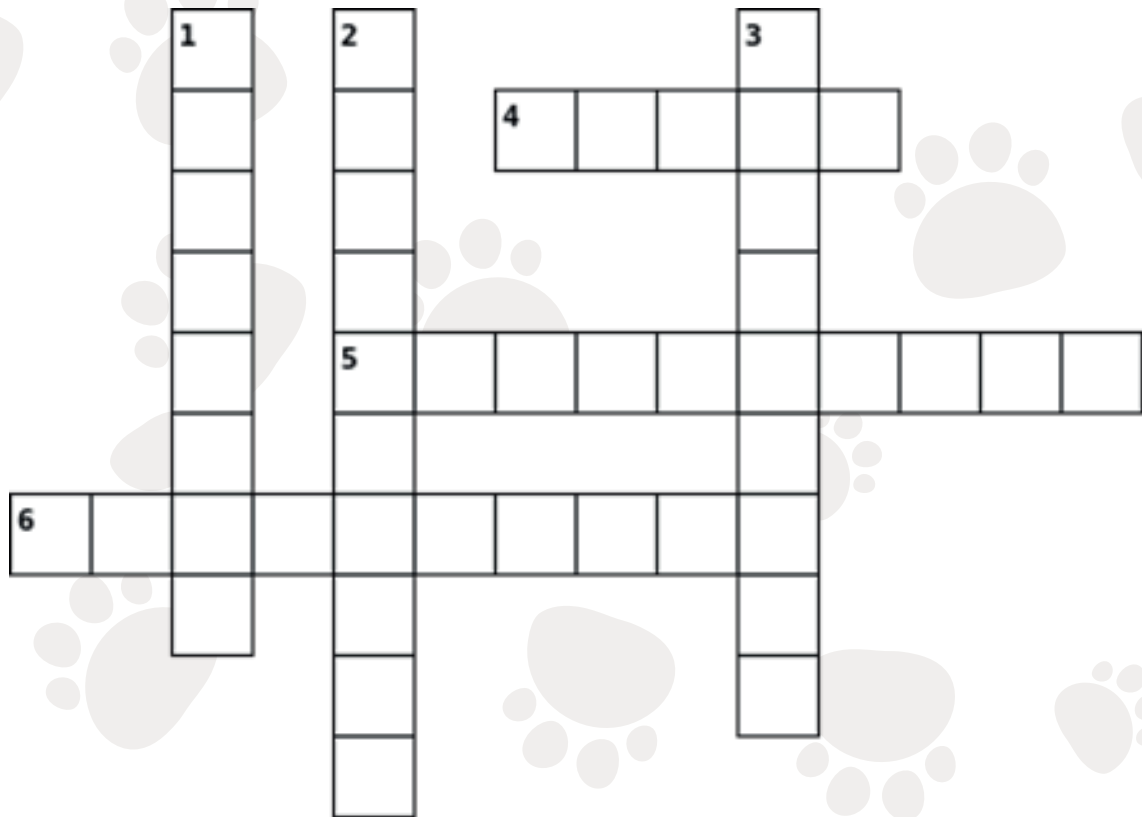
### Kerülj el minden veszélyt!

Ha valaki a természetet járja, jobb, ha ezt csendben teszi, hiszen így több élőlényt megfigyelhet, és meghallhatja az állatok olykor távoli hangjait vagy akár a lombok susogását, a patak csobogását, az avar zörgését. Egy kivétel azonban van: ha olyan helyen kirándulunk, ahol veszélyes vadállatokkal (pl. az újabban hazánkban is fel-felbukkanó medvével) találkozhatunk, jobb, ha nagy zajt csapva, hangosan beszélgetve, énekelve közlekedünk, nehogy a vadállatot váratlanul érje felbukkanásunk. Az egyik legfontosabb szabály minden kirándulás során a tűzzel való bánásmódra vonatkozik: közhely, de nem lehet elégszer ismételni, hogy egyetlen eldobott gyufaszál vagy cigarettavég, de még egy törött üvegdarab is okozhat súlyos erdőtűzet! A tűzrakóhely környékét meg kell tisztítani minden éghető anyagtól, távozáskor pedig eloltani a tüzet, és meggyőződni arról, hogy nem is parázslik már.

### Csak a kijelölt helyeken!

Ezek a szabályok bármilyen természeti környezetben érvényesek, a természetvédelmi területeken azonban ennél szigorúbb előírások is vannak. Innen nem illik hazavinni semmit, sem élve, sem halva, vagyis tövestül sem áshatunk ki egy szép növényt, hogy elültessük a kertünkben (védett növényeket és állatokat begyűjteni nem védett területen is tilos). A turistautakról letérni nem szabad, és tüzet is csak a kijelölt tűzrakóhelyeken rakhatunk. Az élővilág fokozott zavarásával járó technikai sportok, mint például a terepmotorozás vagy a quadok ki vannak tiltva a védett területekről, de vannak azért olyan sportok (mint például a sziklamászás vagy a siklóernyőzés), amelyeknek űzésére engedéllyel, ellenőrzött körülmények között, kijelölt helyeken lehetőség van védett területen is.





Vízszintes

- 4. Természetvédelmi területen, a kijelölt és kiépített tűzrakóhelyek kivételével, tilos \_\_\_\_\_ gyűjtani!
- 5. A magyar természetvédelem címerállata, mely a természetvédelmi területeket jelző figyelemfelkeltő táblákon feltüntetett emblémán is látható.
- 6. Természetvédelmi területen tilos \_\_\_\_\_, azaz nem hagyhatjuk magunk után a feleslegessé vált csomagolóanyagokat, egyéb oda nem illő tárgyakat, eszközöket!

Függőleges

- 1. Természetvédelmi területen tilos engedély nélkül \_\_\_\_\_ (gépjárművel, motorral, quaddal, kerékpárral) közlekedni!
- 2. Természetvédelmi területen tilos állatokat és \_\_\_\_\_ gyűjtani!
- 3. Természetvédelmi területen tilos a földtani, más szóval \_\_\_\_\_, képződményekben kárt tenni!





Az állatok is és az emberek is képesek tájékozódni a természetben úgy, hogy nincs a közelükben egy turistajelzés vagy térkép, amely segítené őket az irányválasztásban.

Melyek azok a dolgok, amik segítik az állatokat a tájékozódásban? Melyek azok a dolgok, amikre az emberek hagyatkoznak, ha nincs a természetben való barangolás közben náluk semmilyen segédeszköz? És milyen eszközöket vihetünk magunkkal egy túrához, hogy könnyebben tájékozódjunk? Írd a megfelelő helyre a tájékozódási ötleteidet!

16.

Tárgyak, melyeket használhat az ember a tájékozódáshoz:

Az embert segíti a tájékozódásban:

Az állatokat segíti a tájékozódásban:





## Vendégségben az állatoknál

Régi fényképek tanúsága szerint az Állatkertbe menni egykor olyan program volt, amihez szokás volt szépen felöltözni. Férfiak, nők és gyerekek ünnepi ruhában járták a sétányokat, nézegették a majmokat: még fénykép is készülhetett ilyenkor, ami akkoriban ritka dolog volt, nem nézhetek ki rajta toprongyosan! Ma már a legtöbben hétköznapi viseletben látogatnak el hozzánk, de az Állatkert akkor is különleges hely, ahol a viselkedésnek szabályai vannak.



Nem az olyan szabályokra kell itt gondolni, mint például a szemetelés tilalma, mert kultúrember sehol nem szemetel, sem az Állatkertben, sem másutt. A Fővárosi Állat- és Növénykertben ráadásul lépten-nyomon szemeteskosarak és egyéb tartályok várják a látogatók hulladékait, köztük szelektív gyűjtőhelyek is: még a tönkrement mobiltelefonok számára is van külön gyűjtőláda, az Emberszabásúak házában. Reméljük, arra sem kell külön felhívni a figyelmet, hogy ne rongáljuk az épületeket, berendezési tárgyakat vagy a növényzetet, hiszen ez sem kimondottan állatkerti illemszabály, hanem bárhol érvényes.

### Nem állnak mindig haptákban

Amikor az Állatkertbe jövünk, valójában vendégségbe érkezünk. A házigazdák pedig nem az Állatkert dolgozói, hanem azok, akik valóban itt laknak, vagyis az állatok. A legalapvetőbb tehát, hogy az ő érdekeiket kell tiszteletben tartani egy-egy látogatás során. Bár tény, hogy azért vannak itt, hogy a látogató megcsodálhassa őket, ne várjuk el tőlük, hogy állandóan rendelkezésre álljanak! Bizony, vannak a napnak időszakai, amikor az állatok éppen pihenni szeretnének, és nem produkálják magukat. Ilyenkor legjobb, ha tudomásul vesszük ezt, és nem próbáljuk mindenféle rafinált módszerekkel (kopogás, kavicsok hajigálása stb.) felhívni magunkra az állat figyelmét. Ha mégis nagyon szeretnénk mozgásban látni, jöjünk vissza később, például a meghirdetett látványteretéseik időpontjában.

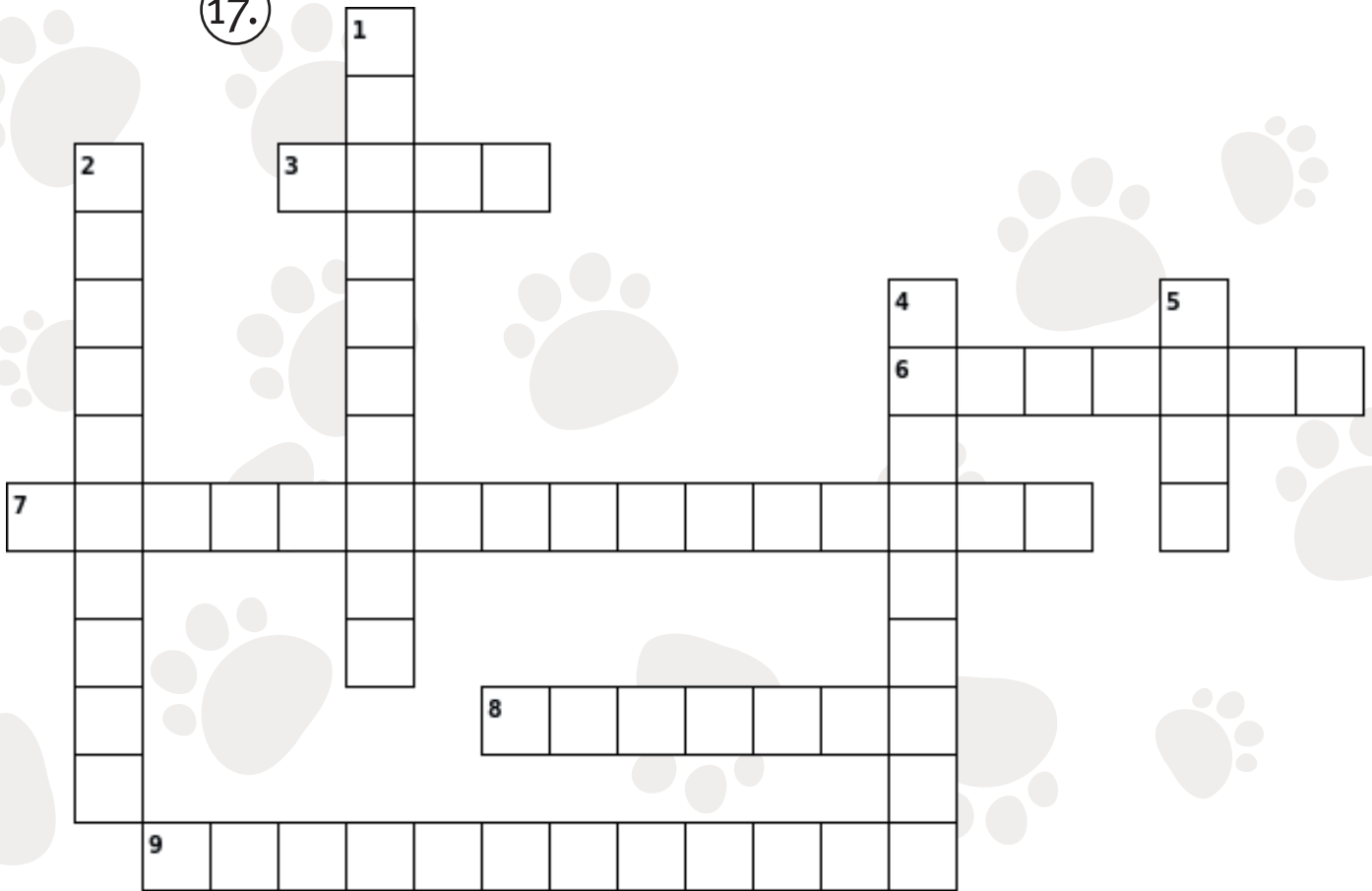
### Egyik állat sem éhezik

Egykor szinte kötelező program volt az állatkerti állatok etetése, pereccel és egyéb, általában egyáltalán nem nekik való dolgokkal. Ennek nemritkán az állat megbetegedése, olykor halála lett az eredménye, ezért ma már arra kérünk minden látogatót: az állatok egészségének megóvása érdekében ne etesse őket! Minden állatunk megkapja a neki megfelelő minőségű és mennyiségű takarmányt, nem éheznek, és a felesleges mennyiségű eledeltől gyomorrontást kapnak, elhízhatnak, olykor még cukorbetegség is kialakulhat náluk. Kivételt képeznek az Állatsimogató lakói, akiknek étrendjébe belekalkulálják a közönségtől kapott zoo-csemegét, hozzájuk viszont ne vigyünk be nejlonzacskót, nehogy lenyelve bélelzáródást kapjanak tőle!

### A korláton ne mász át!

A villanófény a legtöbb állatot zavarja, megijeszti, ezért arra kérjük a közönséget, hogy fényképezéskor ne használjanak vakut, és ne hozzanak az Állatkertbe léggömböt. Nem való állatkertbe a léggömb sem: kidurránásakor a hirtelen, erős hang zavarhatja az állatokat, ha pedig a lufi elszabadulva a kifutókba jut, és az állat a szájába veszi, a már említett bélelzáródás vagy fulladás lehet a dolog vége. Mivel az Állatkert természetvédelmi terület, a sétautakról nem szabad letérni, és tilos a növényeket letépni, szabadon mozgó állatokat hajkurászni. A korláton sosem szabad átmászni: azért van ott, hogy óvja a néző biztonságát és/vagy az állat nyugalmát. Végezetül arra kérünk mindenkit: ha egy állat nem nyeri el tetszését, tartózkodjon az undorodó, becsmérlő kifejezésektől: vendégségben nem illik ilyesmit mondani a házigazdára!

17.



### Vízszintes

3. Amikor egy állatról közeli képet készítesz, a készüléknek ezt a funkcióját ne használd!
6. Tilos az állatkerti állatok nyugalmát kopogással, hangoskodással és egyéb figyelemfelkeltő módokon \_\_\_\_\_!
7. Az Állatkert területe is ilyen védett terület.
8. Ezt a közkedvelt játékot tilos behozni az Állatkert területére!
9. Látogatóknak az ilyen, táblákkal jelölt, elzárt területekre tilos belépni!

### Függőleges

1. Az Állatkertben a látogatók csak ilyen módon közlekedhetnek.
2. Ahol az állatok etetése megengedett, csak ezzel a speciális állatkerti táppal etethetsz!
4. Ezzel a karunkat meghosszabbító eszközzel tilos az állatkifutókba benyúlva felvételt készíteni!
5. Ilyen távról irányítható légitároló reptetése is tilos az Állatkertben!



# Kézműves foglalkoztató

## Állatos ajtótablák

### Alapanyagok, eszközök:

vékony és vastag papír, kartonpapír, ragasztó, ragasztópisztoly, ceruza, színesceruza, filctoll, műanyag figurák, színes tollak, színes szalagok, arany angyalhaj, gyurmarasztó

Válasszunk ki egy-egy állatfigurát, amit előrajzolunk egy vékonyabb papírlapra. Én egy rókát és egy cicát választottam a két táblám elkészítéséhez. Ha megrajzoltuk az állatokat színezzük ki őket, végül fekete filctollal a kontúrvonalakat emeljük ki.

Vágjuk ki az állatokat és helyezzük el egy-egy kartonpapírra. Én a rókának egy csillagos keskenyebb kartont választottam, olyan magasat, mint a rókám. A cicának egy A/4 méretű dombornyomott vajszínű kartont választottam. A figurákat ragasszuk fel a kartonra.

Ezután kezdődhet a táblánk dekorálása, bármilyen alapanyaggal lehet amit csak találsz otthon. Nekem voltak színes szalagaim, tollaim és néhány műanyag lepkém így ezeket helyeztem el a táblákon. A cicának csináltam szoknyát tollakból és angyalhajból. A rókánál pedig barna színű hullámos szalagot ragasztottam fel.

Amint végeztél a ragasztással folytathatod a dekorálást filctollal vagy színesceruzával. Én filctollal rajzoltam virágokat és a lepkéknek csápokát.

Végül a neveket írtam fel vastagabb filctoll segítségével az ajtótablára. Gyurmarag asztóval rögzítheted az ajtódon a tábládat. Így ha meguntad és másik táblát szeretnél készíteni könnyen tudod cserélni!







Készítették:

Bagosi Zoltán  
Fodor Zsuzsa  
Horváth Alexandra  
Király-Nagy Éva  
Knáb Krisztina  
Mirtse Áron  
Polnai Krisztina  
Takács-Kocsis Boglárka  
Tóth Brigitta

**2020**  
Budapest